



RSF Europe SA  
Rue de l'Industrie, 18  
L-8399 WINDHOF G-D Luxembourg  
E-Mail : tech.support@rsf-europe.com



RSF  
45 Av, Marcel Dassault  
31500 TOULOUSE France  
www.rsf-europe.com



## Gamme Pilote

Existe en version MiniDAP II avec sorties Audio



# Paramétrage Ethernet - Pilote - MiniDAPII

## Configuration de l'adresse IP du Pilote ou MiniDAP2

Ouvrir la fenêtre



« Configuration du Pilote ou MiniDAP2 »

Dans le Menu → choix Evènements → Configuration

Adresse IP : rentrer une adresse IP dans la bonne plage d'adresses.

Port : choisir un numéro de port : généralement 2001.

Masque de sous réseau : généralement 255.225.255.0

Passerelle : rentrer l'adresse IP de la passerelle du réseau (si elle n'existe pas 0.0.0.0)

## Téléchargement de l'adresse IP du Pilote ou MiniDAP2

Dans un premier temps télécharger **par le port USB** cette configuration.

## Connexion pour téléchargement via le port Ethernet

Repérer l'icône Ethernet bleu.



Dans le Menu → Téléchargement → Téléchargement via Ethernet

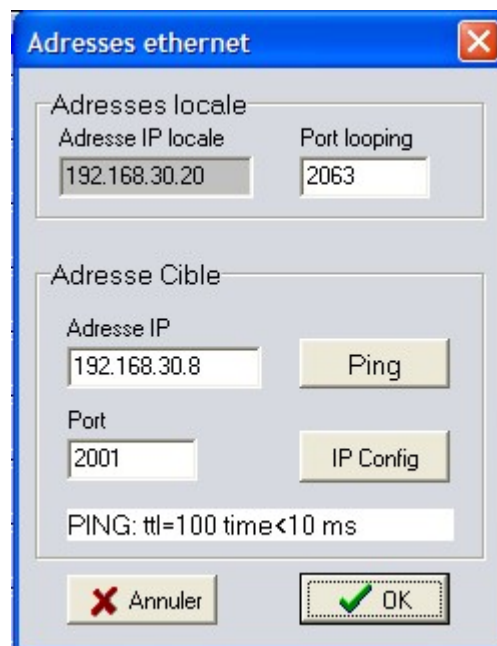
**Cliquer sur l'icône :**

### Adresse locale :

Il faut vérifier l'adresse locale (celle du PC)  
(Même plage d'adresse que les Pilotes ou MiniDAP2.  
Par exemple 192.168.1.xxx)  
Il faut choisir un port pour looping disponible.  
Par exemple 2002 ou 2063).

### Adresse Cible :

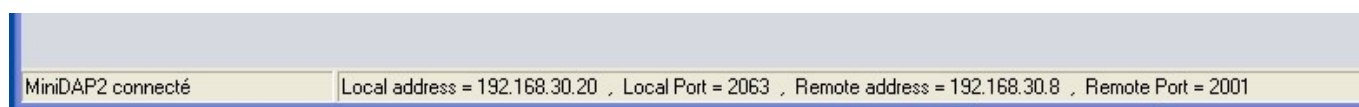
Si la fenêtre configuration est bien remplie :  
Il faut cliquer sur IP config et le paramétrage est automatique.  
On peut tester la liaison avec « Ping ».  
On doit avoir une réponse.



**Lorsque le Pilote (ou le MiniDAP2) est connecté en Ethernet, l'icône passe au vert :**



**Et la ligne de statut du bas indique les différentes adresses :**



**On peut maintenant télécharger le Pilote (ou le MiniDAP2) par Ethernet.**